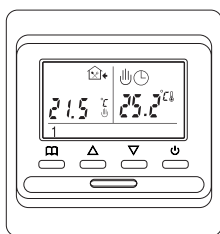


HAKL® TH 600

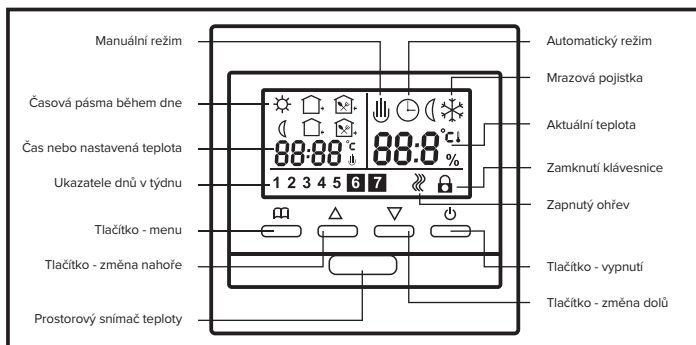
Digitální termostat
s pokročilým nastavením.

Návod k obsluze



Popis zařízení:

Termostat s vestavěným snímačem, prodlouženým podlahovým čidlem 3m dlouhým a s programovatelným, týdenním časovým spínačem. Při týdenním cyklu lze nastavit šest časových úseků pro každý pracovní den s různou teplotou. Možnost výběru automatického nebo manuálního režimu. Termostat je určen pro ovládání dvou teplot, kde jedna je primární (měření teploty v prostoru) a druhá je pouze limitovaná (měření teploty podlahy).



Ovládací tlačítka a symboly na termostatu TH 600.

Denní používání termostatu:

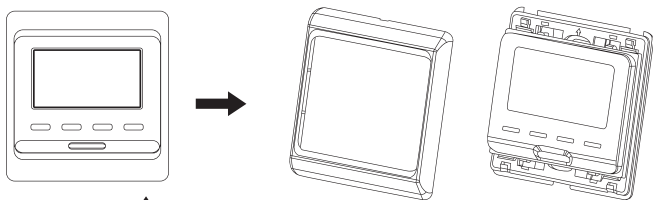
- 1.) „“, zapnout / vypnout
- 2.) „“ nebo „“, dočasná změna teploty v automatickém režimu. Zobrazí se symboly „“ „“, změněná teplota bude nastavena do ukončení aktuální časové zóny.
- 3.) „“ nebo „“, změna teploty v manuálním režimu. Zobrazí se pouze požadovaná teplota. Na displeji je zobrazen pouze symbol „“.
- 4.) „“, výběr automatického nebo manuálního režimu. Na displeji se zobrazí symbol „“, nebo „“.
- 5.) Současným stisknutím tlačítek „“, a „“, po dobu 5 sekund tlačítka termostatu uzamknete nebo odemknete. Při zamknutí se zobrazí symbol „“. V zamknutém režimu nelze provádět žádnou operaci.

Nastavení času a dne v týdnu:

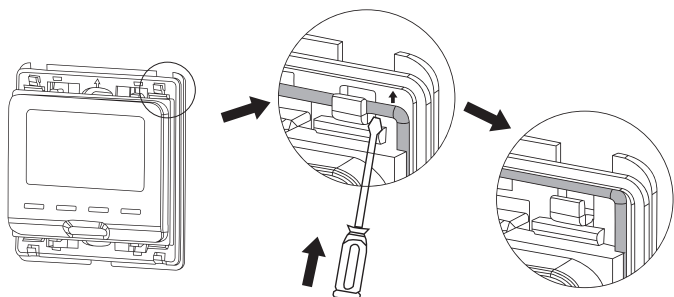
Zapněte termostat tlačítkem „“. Stlaďte současně tlačítka „“, a „“, (po dobu 5 sekund), zapnete režim nastavení času a dne v týdnu. Tlačítka „“ nebo „“ upravte požadovanou hodnotu (hodiny, minuty a den v týdnu). Tlačítkem „“, přepnete jednotlivá nastavení. Potvrzení nastavení provedte stiskem tlačítka „“.

Návod k montáži termostatu TH 600.

1.) Demontáž předního rámečku termostatu.

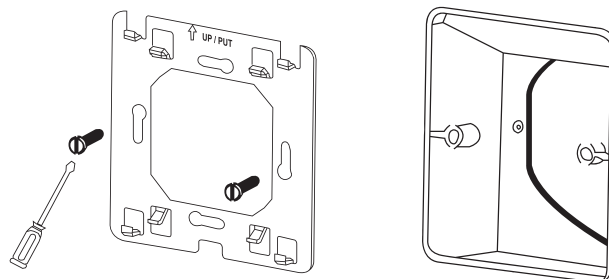


2.) Demontáž těla termostatu a kovového držáku. Tělo termostatu je po obvodu zachyceno na čtyřech místech háčky na kovový rámeček.



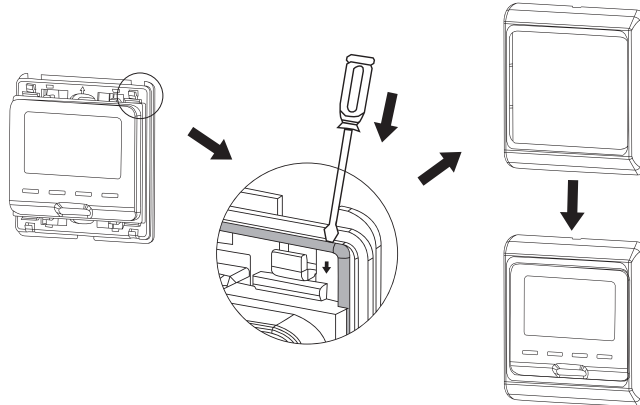
3.) Montáž kovového držáku na stěnu.

Doporučujeme instalační krabici s hloubkou větší než 50 mm. Držák přišroubujte dvěma šrouby 3x9,5 - 30.



4.) Po zapojení a vtisknutí těla termostatu s přívodními vodiči zasuňte kovový rámeček tak, aby zachytil všechny háčky kovového držáku. Ujistěte se jestli opravdu zapadly všechny háčky kovového držáku na místo. Detail „J“.

Osadte přední rámeček (opatrným natlačením). Montáž je ukončena.



Při montáži těla termostatu do instalační krabice netlačte na displej ani na plochu v jeho okolí. Předjedete tak poškození displeje. Mechanické poškození displeje neuznáváme jako záruční opravu!

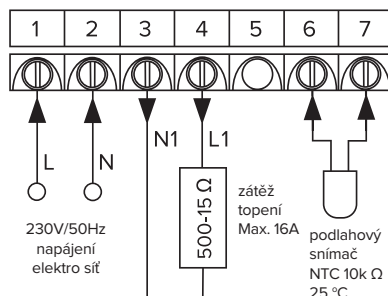
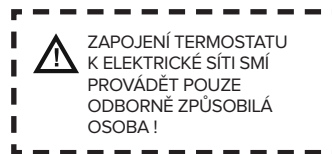


SCHÉMA ZAPOJENÍ



Prodloužený podlahový snímač je nutné umístit do voděodolné chráničky na kabel s měděnou koncovkou. Při montáži a umístění snímače do podlahy dodržujte pokyny výrobce topných kabelů.

Programování termostatu TH 600.

Nastavení vytápění:

Termostat TH 600 má přednastavený týdenní režim 5 + 2 () a (). Tento režim umožňuje nastavit pro pondělí až pátek 6 časových pásem () a pro sobotu a neděli je možné nastavit 2 časová pásma (). Termostat umožňuje nastavení týdenního režimu i na 6 + 1 () a () nebo 7 (). Změnu týdenního režimu provedte v pokročilém nastavení (bod 6).

Příklad nastavení časových pásem:

- 1) Začátek vytápění
Stisknutím tlačítka „“, na dobu 5 a více sekund, zapnete režim programování. Pomocí tlačítek „“, nebo „“, nastavte čas pro začátek vytápění. Pro rychlejší nastavení nechte tlačítko stlačené.
- 2) Stiskněte tlačítka „“, tím přepnete termostat na nastavení teploty. Pomocí tlačítek „“, nebo „“, nastavte požadovanou teplotu vytápění.
- 3) Pro nastavení druhého časového pásma zmáčkněte tlačítko „“, a pokračujte stejně jako v bodě 1 a 2. Tento postup opakujte i při nastavení ostatních časových pásem. ()
- 4) Stisknutím tlačítka „“, uložte nastavení a vystupte z režimu programování.

Každé časové pásmo musí mít přiřazeno čas a teplotu.

POKROČILÉ NASTAVENÍ TERMOSTATU.

Termostat TH 600 má široké využití a pro efektivní a úspornou regulaci teploty elektrického podlahového vytápění je třeba nastavit i hodnoty pokročilého nastavení, dle vašich požadavků.



POKROČILÉ NASTAVENÍ TERMOSTATU SMÍ PROVÁDĚT POUZE ODBORNĚ ZPŮSOBILÁ OSOBA.

Vstup a výstup z pokročilých nastavení termostatu TH 600.

Vypněte termostat tlačítkem „“. Stlaďte a držte tlačítko „“, a současně krátce stiskněte tlačítko „“, zapnete tím režim pokročilého nastavení.

Uložení a výstup z režimu pokročilého nastavení provedte dvojitým stiskem tlačítka „“.

Stisknutím tlačítka „“, přepínáte jednotlivé režimy pokročilého nastavení.

1.) Kalibrace teploty termostatu:

Pokud na displeji svítí „“, tlačítka „“ nebo „“ upravíte odchylku teploty aktuálně aktivního snímače termostatu, oproti naměřené teplotě jiným teploměrem.

2.) Výběr snímače:

Pokud na displeji svítí „“, tlačítka „“ nebo „“ vyberete typ snímače, který bude měřit požadovanou teplotu.

Symbol „“, - měření teploty pouze pomocí snímače v termostatu.

Symbol „“, - měření teploty pouze pomocí podlahového snímače (2,5m).

Symbol „“, - měření teploty s prioritou snímače v termostatu a limitací teploty v podlaze (doporučené nastavení pro topné kabely).

3.) Nastavení limitu teploty:

Pokud na displeji svítí „“, tlačítka „“ nebo „“ nastavíte maximální teplotu podlahového snímače v rozsahu 5 - 95 °C. Doporučená teplota je 35 °C.

4.) Nastavení diference spínání:

Pokud na displeji svítí „“, tlačítka „“ nebo „“ zvolíte odchylku teplotního rozdílu mezi zapnutím a vypnutím termostatu, při požadované teplotě. Rozsah diference je od 0,5 - 10,0 °C. Doporučená hodnota je 0,5 °C.

5.) Nastavení protizámrazové ochrany:

Pokud na displeji svítí „“, tlačítka „“ nebo „“ zapnete nebo vypnete mrazovou ochranu. Symbol "OFF" vypnuta symbol "ON" zapnutá mrazová ochrana.

6.) Nastavení týdenního režimu:

Pokud na displeji svítí „“, tlačítka „“ nebo „“ vyberete požadovaný týdenní režim. Symbol, + , 5+2. V tomto režimu je možné nastavit pro pondělí až pátek 6 časových úseků a pro víkend 2 časové úseky.

Symbol „ + “, 6+1 pondělí až sobota 6 úseků neděle 2 úseky.

Symbol „“, stejných dní po šesti časových úsecích.

Symbol „“ bez možnosti časového spínání.

7.) Nastavení bez napěťového výstupu:

Pokud na displeji svítí „“, nenastavujte. Určeno pro jiný model termostatu. Zobrazené hodnoty nemají vliv na funkčnost termostatu.

8.) Nastavení časového zpoždění zapínání (vypínání).

Pokud na displeji svítí „“, tlačítka „“ nebo „“, nastavujte znaky 0,1,2,3,4,5. Znamenají 0-5 minutové zpoždění zapnutí (vypnutí) po dosažení nastavené teploty. Doporučený čas zpoždění 1 minuta.

9.) Nastavení maximální teploty:

Pokud na displeji svítí „“, tlačítka „“ nebo „“ zvolíte maximální limit nastavení teploty snímačů termostatu v rozsahu od 35-95 °C. Doporučená teplota je 35 °C.

10.) Vymazání pokročilých nastavení:

Pokud na displeji svítí „“, stisknutím a podržením tlačítka „“, po dobu 5 sekund, termostat obnoví tovární nastavení, kromě kalibrace teploty.

Technické údaje:

Napětí:	230V 50Hz
Spínaný proud:	max. 16A / 3500W (odporová zátěž)
Spotřeba:	2W
Rozsah regulace teploty:	5 °C - 90 °C
Omezení rozsahu:	5 - 99°C (tovární nastavení : 35°C)
Spínací diference:	0,5 - 10°C (tovární nastavení : +/-1°C)
Provozní teplota:	-5°C - 50°C
Stupeň krytí:	IP 20
Podlahový snímač:	3 metry
Typ snímače:	odporový, NTC 10kΩ při 25°C
Uchování dat v paměti:	14 dní
Rozměry š x v x h:	8,6 x 8,6 x 4,3 cm

Technická podpora, záruční a pozáruční servis pro ČR
INFOLINKA : +420 731 222 398 Po-Pá: 8.00 - 16.00

HA-KL spol. s r.o., Vajnorská 6, 900 28 Ivanka pri Dunaji

tel./fax: 02 / 4594 4469, mob.: +421 910 923 196

e-mail: hinkl@hinkl.sk , web: www.hinkl.sk